

# Bruksanvisning for ortopediteknikere eller kvalifiserte/utdannede eksperter

## Låste systemkneledd



NEURO LOCK



NEURO FLEX MAX låsefunksjon



NEURO LOCK MAX



NEURO FLEX MAX inngrepslåsefunksjon

Download: [www.fior-gentz.com](http://www.fior-gentz.com)

Innhold	side
1. Informasjon	4
2. Sikkerhetsanvisninger	4
2.1 Klassifisering av sikkerhetsanvisningene	4
2.2 All informasjon om sikker bruk av systemkneleddet	4
3. Bruk	7
3.1 Bruksformål	7
3.2 Indikasjon	7
3.3 Kontraindikasjon	7
3.4 Kvalifikasjoner	7
3.5 Bruk	7
3.6 Produktsortiment	8
3.7 Kombinasjonsmuligheter med andre systemledd	8
4. Leddfunksjon	8
5. Leveringsinnhold	9
6. Bæreevne	9
7. Verktøy for montering av systemleddet	9
8. Montering av systemleddet	10
8.1 Montering av ekstensjonsanslaget	10
8.2 Montering av trykkfjæren og låseklinten/inngreplåseklinten	11
8.3 Montering av dekkplaten	11
8.4 Kontrollere at bevegelsene er smidige	12
8.5 Kontroll av låsefunksjonen	12
8.6 Sikring av skruene	13
9. Montering av hendelforlengelsen	13
10. Innstillingsmuligheter på ortosen	14
10.1 Fikseringsstift	14
10.2 Ekstensjonsanslag og fleksjonsanslag ved NEURO FLEX MAX låsefunksjon	14
10.3 Ekstensjonsanslag og fleksjonsanslag for NEURO LOCK MAX og NEURO LOCK	16
10.4 NEURO FLEX MAX inngreplåsefunksjon	19
10.5 Alternativfunksjon for NEURO FLEX MAX låsefunksjon/inngreplåsefunksjon: Begrensning av maksimal knefleksjonsvinkel	20
10.6 Alternativfunksjon for NEURO LOCK: fritt bevegelig, monosentrisk systemledd med integret forskyvning bakover	22
11. Forbindelse til systemskinne/systemanker	22

---

12. Ombygging av systemkneledd	23
12.1 Utstyrsalternativer for ombygging	23
12.2 Ombygging	23
13. Informasjon om problemfri funksjon av ortosen	24
14. Vedlikehold	25
14.1 Dokumentasjon av vedlikehold i servicepasset for ortosen	26
14.2 Utskifting av glideskivene	26
14.3 Utskifting av låseklinten og inngreplåseklinten	26
14.4 Fjerning av smuss	26
15. Brukstid	27
16. Oppbevaring	27
17. Reservedeler	28
17.1 Detaljert tegning av NEURO LOCK MAX	28
17.2 Detaljert tegning av NEURO FLEX MAX låsefunksjon	29
17.3 Detaljert tegning av NEURO FLEX MAX inngreplåsefunksjon	30
17.4 Reservedeler for systemkneledd NEURO LOCK	31
17.5 Reservedeler for systemkneleddet NEURO LOCK MAX	33
17.6 Reservedeler for systemkneleddet NEURO FLEX MAX låsefunksjon	34
17.7 Reservedeler for systemkneleddet NEURO FLEX MAX inngreplåsefunksjon	37
18. Kassering	39
19. Symbolforklaring	39
20. CE-samsvar	40
21. Rettslig informasjon	40
22. Informasjon for behandlingsdokumentasjon	41
23. Overlevering av ortosen	42

## 1. Informasjon

Denne bruksanvisningen er rettet mot ortopediteknikere eller kvalifiserte/utdannede eksperter og inneholder derfor ingen opplysninger om farer som er åpenbare for deg. For å kunne sørge for høyest mulig sikkerhet må pasienten og/eller behandlingsteamet læres opp i bruk og vedlikehold av produktet.



For enklere fremstilling vises alle grunnleggende arbeidstrinn på systemkneleddet **NEURO FLEX MAX** med låsefunksjon (fig. 1). Arbeidstrinnene kan brukes på alle ovennevnte systemledd.



Fig. 1

## 2. Sikkerhetsanvisninger

### 2.1 Klassifisering av sikkerhetsanvisningene

<b>FARE</b>	Viktig informasjon om en mulig farlig situasjon som kan føre til kritisk skade eller død dersom den ikke blir avverget.
<b>ADVARSEL</b>	Viktig informasjon om en mulig farlig situasjon som kan føre til kritisk skade som vil kreve behandling av lege dersom den ikke blir avverget.
<b>FORSIKTIG</b>	Viktig informasjon om en mulig farlig situasjon som kan føre til lettere skader som ikke vil kreve behandling av lege dersom den ikke blir avverget.
<b>MERK</b>	Viktig informasjon om en mulig situasjon som kan føre til materielle skader på produktet dersom den ikke blir avverget.

Alle alvorlige hendelser i henhold til forskrift (EU) 2017/745 som har oppstått i forbindelse med produktet, skal rapporteres til produsenten og den ansvarlige myndigheten i landet der ortopediteknikeren eller den kvalifiserte/utdannede ekspert og/eller pasienten holder til.

### 2.2 All informasjon om sikker bruk av systemkneleddet

#### **FARE**

##### **Mulig trafikkulykke på grunn av begrenset kjøreevne**

Du må sørge for at pasienten er informert om alle sikkerhetsrelevante aspekter før han/hun kjører bil med ortose. Pasienten bør være i stand til å kjøre bil på en sikker måte.

---

## ADVARSEL

### **Fare for fall på grunn av feil håndtering**

Informer pasienten om riktig bruk av systemleddet og om mulige farer, særlig med hensyn til:

– fuktighet og vann

– for høy mekanisk belastning (f.eks. på grunn av idrett, økt aktivitetsnivå, vektøkning)

– opplåsing av systemleddet på grunn av ytre påvirkninger og (kraftig) opplåsing under fleksjonsbelastning

## ADVARSEL

### **Fare for fall på grunn av feil bearbeiding**

Monter systemleddet i henhold til opplysningene i denne bruksanvisningen. Montering og endringer av systemleddet som avviker fra bruksanvisningen, krever skriftlig tillatelse fra produsenten.

## ADVARSEL

### **Fare for fall på grunn av løsnede skruer**

Fest dekselplaten på systemleddet i henhold til informasjonen i denne bruksanvisningen. Sikre skruene med det angitte dreiemomentet og det tilsvarende limet, og pass på at du ikke skader glideskivene når du gjør dette.

## ADVARSEL

### **Fare for fall på grunn av feil valgte systemkomponenter**

Kontroller at systemleddet og systemkomponentene ikke er overbelastet og at de er funksjonelt tilpasset pasientens behov for å unngå forstyrrelser i leddfunksjonen.

## ADVARSEL

### **Fare for fall på grunn av kontinuerlig høy belastning**

Dersom pasientdataene har forandret seg (f.eks. på grunn av vektøkning, vekst eller økt aktivitetsnivå), må du beregne den forventede belastningen på systemleddet, planlegge behandlingen på nytt og eventuelt lage en nytt ortose.

## ADVARSEL

### **Fare for fall på grunn av feil sko/feil fotsenger**

Informér pasienten om at han/hun bare må bruke sko som er tilpasset ortosen, for å unngå forstyrrelser i leddfunksjonene.

## ADVARSEL

### **Fare for fall på grunn av låsekomponenter som er smurt med fett**

Systemleddet skal kun smøres lett med fett. Pass på at det ikke kommer fett mellom låseklinten og anslagsskiven.

## ADVARSEL

### **Fare for fall på grunn av klaring i systemleddet**

For en klaringsfri låsefunksjon må du montere låsekomponentene slik det står beskrevet i denne bruksanvisningen. Kontroller særlig at:

- låseklinten kan låses uten problemer
  - gradetallene på ekstensjonsanslaget og anslagsskiven stemmer overens
- Bytt ut låsekomponentene ved behov.

## ADVARSEL

### **Fare for fall på grunn av begrenset stivheten av ortosen**

Når du setter sammen ortosen, må du sørge for at ortoseskallene er tilstrekkelig stive for å unngå senere bøyning/vridning av ortosen og dermed svekket låsefunksjon.

## ADVARSEL

### **Fare for fall på grunn av feil innstilt inngreplåsefunksjon**

For feilfri inngreplåsefunksjon må du bruke:

- 5° inngrepsanslagsskiven med 5°, 15° eller 25° ekstensjonsanslag
- 0° inngrepsanslagsskiven uten ekstensjonsanslag eller med passende 10°, 20° eller 30° ekstensjonsanslag

## ADVARSEL

### **Skader på det anatomiske leddet på grunn av feil posisjonering av det mekaniske leddreiepunktet**

Fastsett det mekaniske leddreiepunktet riktig for å unngå kontinuerlig feilbelastning av det anatomiske leddet. Følg nettveiledningene på hjemmesiden vår når du gjør dette, eller ta kontakt med teknisk support.

## ADVARSEL

### **Fare for at behandlingsmålet ikke oppnås på grunn av bevegelser som ikke er smidige**

Kontroller at systemleddet utfører smidige bevegelser for å unngå forstyrrelser i leddfunksjonen. Bruk egnete glideskiver i henhold til opplysningene i denne bruksanvisningen.

## MERK

### **Feil på låsefunksjonen på grunn av feil montert hendelforlengelse**

Lim hendelforlengelsen til låseklinten slik det står beskrevet i denne bruksanvisningen.

## MERK

### **Skader på systemleddet på grunn av feil innfiling**

Vær forsiktig når du filer inn fleksjonsanslaget for å unngå bruddsikringssteder (grader, kanter). Ta hensyn til merkingen.

---

## MERK

### Begrenset leddfunksjon på grunn av ukyndig montering

Feil montering kan ha negativ innvirkning på leddfunksjonen. Ta spesielt hensyn til:

- at systemskinnen/systemankeret kobles til systemboksen med riktig arbeidsteknikk
- at vedlikeholdsintervallene overholdes

## MERK

### Begrenset leddfunksjon på grunn av ukyndig fjerning av smuss

Informér pasienten om hvordan ortosen og systemleddet må rengjøres for smuss på riktig måte.

## MERK

### Begrenset leddfunksjon på grunn av manglende vedlikehold

Overhold de oppgitte vedlikeholdsintervallene for å unngå forstyrrelser i leddfunksjonen. Informer også pasienten om vedlikeholdskontrollene som må overholdes. Noter den neste vedlikeholdskontrollen i servicepasset for ortosen til pasienten.

## 3. Bruk

### 3.1 Bruksformål

Systemkneleddene fra FIOR & GENTZ er utelukkende beregnet på ortotisk behandling av nedre ekstremiteter. Systemleddet skal kun brukes til konstruksjon av en KAFO. Et systemledd påvirker ortosens funksjon og dermed også beinets funksjon. Systemleddet må utelukkende brukes til én behandling og må ikke gjenbrukes.

### 3.2 Indikasjon

Indikasjoner for behandling av nedre ekstremitet med ortose er usikkerheter som fører til et patologisk gangbilde. Dette kan for eksempel være forårsaket av sentral, perifer, spinal eller nevromuskulær lammelse, strukturelt relaterte deformiteter / funksjonsfeil eller kirurgi.

De fysiske forutsetningene til pasienten, deriblant muskelstatus eller aktivitetsnivå, er avgjørende for ortotisk behandling. Det må evalueres om pasienten kan håndtere ortosen på en sikker måte.

### 3.3 Kontraindikasjon

Systemleddet er ikke egnet for behandling som ikke er beskrevet i avsnitt 3.2, som en behandling av øvre ekstremitet eller behandling med en protese eller ortoprotese, for eksempel etter amputasjon av beinsegmenter.

### 3.4 Kvalifikasjoner

Systemkneleddet må kun monteres av ortopediteknikere eller kvalifiserte/utdannede eksperter.

### 3.5 Bruk





Alle systemledd fra FIOR & GENTZ er blitt utviklet for aktiviteter i dagliglivet, som f.eks. å gå og stå. Ekstreme støtbelastninger, som f.eks. lengdehopp, klatring og fallskjermhopping, er utelukket.

### 3.6 Produktsortiment

Denne bruksanvisningen inneholder informasjon om følgende systemkneledd:

### 3.7 Kombinasjonsmuligheter med andre systemledd

Systemkneleddene kan monteres med andre systemledd fra produktsortimentet vårt. Systemkneleddet NEURO VARIO kan brukes som hengselledd for NEURO LOCK MAX, NEURO FLEX MAX med låsefunksjon og NEURO FLEX MAX med inngrepslåsefunksjon.

	NEURO LOCK		NEURO FLEX MAX låsefunksjon
	NEURO LOCK MAX		NEURO FLEX MAX inngrepslåsefunksjon

Vi anbefaler at du bruker ortosekonfiguratoren når du skal velge alle systemkomponentene for ortosen, og at du tar hensyn til anbefalingene i konfigurasjonsresultatet.

## 4. Leddfunksjon

Systemkneleddene har følgende funksjoner avhengig av brukte systemkomponenter:

Systemkomponent	Funksjon	Systemledd
Fikseringsstift	Permanent opplåsning av systemkneleddet	NEURO LOCK MAX NEURO FLEX MAX låsefunksjon NEURO FLEX MAX inngrepslåsefunksjon
Ekstensjonsanslag	Begrensning av maksimal ekstensjon i ulike gradetrinn (0°, 5°, 10°, 15°, 20°, 25°, 30°). På NEURO LOCK kan gradtrinnene 15° og 25° ikke brukes.	NEURO LOCK NEURO LOCK MAX NEURO FLEX MAX låsefunksjon NEURO FLEX MAX inngrepslåsefunksjon
Flexjonsanslag (kan files inn på den nedre delen av leddet)	Låsning i ulike flexjonsstillinger (5° formontert)	NEURO LOCK NEURO LOCK MAX
Flexjonsanslag (utskiftbar flexjonsanslagsskive)	Låsning i forskjellige flexjonsstillinger (5°, 10°, 15°, 20°, 25° eller 30° formontert)	NEURO FLEX MAX låsefunksjon



Systemkomponent	Funksjon	Systemledd
Inngrepslåsekomponenter (inngrepslåseklinke og -anslagskive)	Trinnvis låsing i 10°-trinn	NEURO FLEX MAX inngrepslåsefunksjon

Systemkomponent	Funksjon	Systemledd
Fleksjonsanslagsskive AF (alternativfunksjon)	Begrensning av maksimal kne- fleksjonsvinkel	NEURO FLEX MAX låsefunksjon NEURO FLEX MAX inngrepslåsefunksjon

## 5. Leveringsinnhold

Betegnelse	Mengde
Systemkneledd (uten figur)	1
Linseskruer til utskifting av ekstensjonsanslagene (fig. 2)	1
Ortoseleddfett, 3 g (uten figur)	1
Monterings-/støpedummy (fig. 3)	1
Hendelforlengelse (uten figur)	1
Forbindelsesslange for hendelforlengelse (uten figur)	1



Fig. 2



Fig. 3

## 6. Bæreevne

Bæreevnen baseres på de relevante pasientdataene og kan beregnes ved hjelp av ortosekonfiguratoren. Vi anbefaler at du bruker systemkomponentene som oppgis av ortosekonfiguratoren for konstruksjon av ortosen, og at du følger den anbefalte arbeidsteknikken.

## 7. Verktøy for montering av systemleddet

Verktøy for systemleddskruer	Systembredde			
	12 mm	14 mm	16 mm	20 mm
T15 unbrakonøkkel/-bits	x	x	x	-
T20 unbrakonøkkel/-bits	-	x	x	x
Dreiemomentskrutrekker, 1–6 Nm	x	x	x	x
Flattrekker, 2 x 0,4 mm	x	x	x	x
Flattrekker, 2,5 x 0,4 mm	x	x	x	x
Flattrekker, 3,5 x 0,6 mm	x	x	x	x

Verktøy for linseskruer til utskifting av ekstensjonsanslagene	Systembredde			
	12 mm	14 mm	16 mm	20 mm
T8 unbrakonøkkel	x	x	-	-
T10 unbrakonøkkel	-	-	x	x

## 8. Montering av systemleddet

Systemleddet leveres i montert tilstand. Alle funksjonene kontrolleres på produksjonsstedet. For innbygging i ortosen og senere vedlikehold må systemleddet demonteres. For å kunne sikre optimal funksjon må du ta hensyn til monteringsrekkefølgen under. Stram til alle skruene med dreiemomentet som er oppgitt i avsnitt 8.6. Du finner mer informasjon om montering i nettveiledningen **Joint Assembly NEURO FLEX MAX, NEURO LOCK, NEURO LOCK MAX** (se QR-kode, fig. 4) på hjemmesiden til FIOR & GENTZ.

Monteringen beskrives med systemkneleddet **NEURO FLEX MAX** med låsefunksjon som eksempel.



Fig. 4



Låselinken/inngrepslåselinken tilordnes avhengig av ledd. Du finner artikkelnummeret på den formonterte låselinken/inngrepslåselinken på baksiden av bruksanvisningen.



Bruk bare ortoseleddfettet fra FIOR & GENTZ til smøring av systemkomponentene.

### 8.1 Montering av ekstensjonsanslaget

Gå frem på følgende måte når du skal demontere og montere ekstensjonsanslaget:

- 1 Skru linseskruen gjennom gjengehullet på baksiden av den øvre delen av leddet (fig. 6).
- 2 Trykk ut ekstensjonsanslaget.
- 3 Fjern linseskruen igjen.
- 4 Sett det nye ekstensjonsanslaget inn i den øvre delen av leddet.
- 5 Trykk ekstensjonsanslaget inn i den øvre delen av leddet ved hjelp av en skrustikke med beskyttelsesbakker.

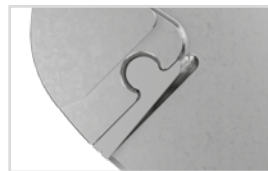


Fig. 5



Fig. 6



Hvis du vil montere et annet ekstensjonsanslag enn det formonterte 5° anslaget (fig. 5), må du gå frem som beskrevet i avsnitt 10.2.

## 8.2 Montering av trykkfjæren og låselinken/ inngrepslåselinken

- 1 Rengjør gjengene til splittboltene og den øvre delen av leddet samt hullene i dekkplaten med LOCTITE® 7063 hurtigrengjøringsmiddel før montering. La gjengene lufttørke i 10 minutter.
- 2 Ikke demonter trykkskruen (fig. 7).
- 3 Skyv trykkskruen nedenfra inn i fjærkanalen til den øvre delen av leddet (fig. 8).
- 4 Smør inn akselhullet til låselinken/inngrepslåselinken og sliteflatene til klinkens splittbolt med ortoseleddfett.
- 5 Sett splittbolten til låselinken/inngrepslåselinken inn i den riktige åpningen på den øvre delen av leddet (fig. 9).
- 6 Monter låselinken/inngrepslåselinken (fig. 10).

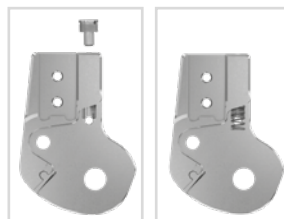


Fig. 7

Fig. 8

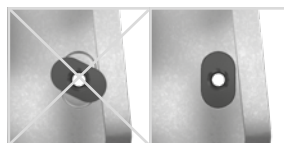


Fig. 9

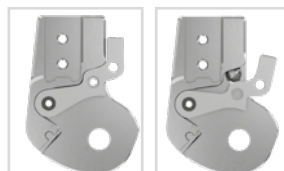


Fig. 10

Fig. 11



Fig. 12

Fig. 13

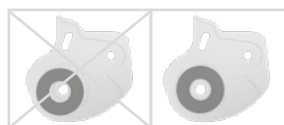


Fig. 14

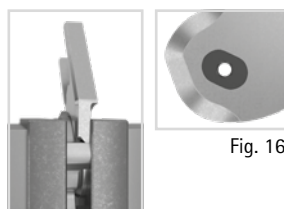


Fig. 15

Fig. 16



Du finne mer informasjon om utskifting av låselinken/inngrepslåselinken i avsnitt 14.3.

- 7 Posisjoner kulan, og trykk låselinken/inngrepslåselinken oppover (fig. 11).
- 8 Ved systemledd med permanent opplåsningsfunksjon må du skyve trykkfjæren og fikseringsstiften inn i låselinken/inngrepslåselinken (fig. 12).

Mer informasjon om montering finner du i nettveiledningen Joint Assembly NEURO FLEX MAX Step Lock Function (se QR-kode, fig. 13) på hjemmesiden til FIOR & GENTZ.

## 8.3 Montering av dekkplaten



Pass på at du ikke skader glideskiven under montering. Innklemte glideskivepartikler kan forårsake klaring på siden i systemleddet.

- 1 Påfør spraylim på én side av den første glideskiven, og lim den inn i dekkplaten (fig. 14).
- 2 Smør den andre siden lett inn med ortoseleddfett.
- 3 Ved systemledd med fleksjonsanslagsskive/inngrepsanslagsskive: Press den sammen med den nedre delen av leddet (fig. 15).
- 4 Smør inn akselhullet til leddakselen og glideflatene til splittbolten for leddakselen med ortoseleddfett.
- 5 Sett splittbolten til leddakselen inn i åpningen på den øvre delen av leddet (fig. 16).

- 6 Smør den andre glideskiven lett inn med ortoseleddfett på begge sider.
- 7 Sett glideskiven på den øvre delen av leddet (fig. 17).
- 8 Monter den nedre delen av leddet (fig. 18). For at monteringen skal gå lettere for systemkneleddet **NEURO LOCK**, bør du sørge for at systemleddet er flektert.
- 9 Plasser dekkplaten på systemleddet.

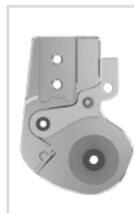


Fig. 17

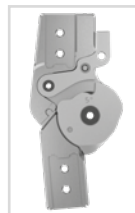


Fig. 18



Enkelt dekkplater for **NEURO LOCK** har ingen nedsenkninger på grunn av produksjonstekniske årsaker. Posisjoner den andre glideskiven slik at hullet for splittbolten ligger fritt.

- 10 Skru inn den første senkeskruen (akselkrue, S1) (fig. 19).
- 11 Skru inn den andre senkeskruen (S2) (fig. 20).

#### 8.4 Kontrollere at bevegelsene er smidige

Skru fast dekkplatens skruer med det tilsvarende dreiemomentet (se avsnitt 8.6). Kontroller at bevegelsene til systemleddet er smidige. Ved klaring på sidene må du bytte ut en glideskive med en litt tykkere glideskive. Ved manglende smidighet (leddet setter seg fast) må du bytte ut glideskiven med en litt tynnere glideskive.



Fig. 19

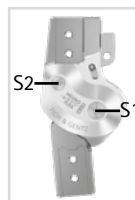


Fig. 20

#### 8.5 Kontroll av låsefunksjonen

- 1 Lås systemleddet i maksimal ekstensjon.
- 2 Trykk låseklinken hardt nedover, slik at ekstensjonsanslaget trykkes mot anslagsflaten.
- 3 Lås opp systemleddet igjen, og la låseklinken gå normalt i inngrep. Ved låsing skal du kunne høre et "klikk".
- 4 Kontroller at låseklinken er i riktig posisjon. Den må ikke sitte for høyt (fig. 21) eller for lavt (fig. 22).



Fig. 21



Fig. 22

Hvis låseklinken sitter optimalt (fig. 23), låses systemleddet uten klaring. Hvis låseklinken sitter for lavt, låses ikke systemleddet uten klaring. Du må i så fall sette inn en litt lengre låseklinke med samme systembredde og kontrollere passformen. Hvis låseklinken sitter for høyt, kan det føre til utilsiktet opplåsning. Du må i så fall sette inn en litt kortere låseklinke med samme systembredde og kontrollere passformen.



Fig. 23

## 8.6 Sikring av skruene

Sikring av skruene skjer etter at ortosen er ferdig montert, prøvd ut av pasienten og før den overgis til pasienten.

- 1 Løsne skruene til dekkplaten (fig. 20) igjen etter at du har kontrollert at bevegelsene er smidig og fjern dem fra dekkplaten.
- 2 Påfør en liten dråpe LOCTITE® 243 (medium strength) på gjengene til skruene.
- 3 Sikre skruene til dekkplaten (fig. 20) med dreiemomentet som tilsvarer systembredden.
- 4 La limet herde (ferdig herdet etter ca. 24 timer).

Skruer for NEURO LOCK dekkplate	Systembredde		
	14 mm	16 mm	20 mm
S1 (skrue 1, akselskrue)	3 Nm	4 Nm	4 Nm
S2 (skrue 2)	3 Nm	3 Nm	3 Nm

Skruer for NEURO LOCK MAX/NEURO FLEX MAX dekkplate	Systembredde			
	12 mm	14 mm	16 mm	20 mm
S1 (skrue 1, akselskrue)	3 Nm	4 Nm	4 Nm	4 Nm
S2 (skrue 2)	3 Nm	3 Nm	3 Nm	4 Nm



Skruene til dekkplaten er ikke sikret med riktig dreiemoment når produktet leveres. Opplysninger om dreiemomentene finner du også i nedsenkningene på dekkplaten.

## 9. Montering av hendelforlengelsen

Hendelforlengelsen brukes til opplåsing av systemkneleddet. Merk: Systemleddet NEURO LOCK må kun monteres bilateralt.

### Unilateral konstruksjon

- 1 Tilpass hendelforlengelsen til ortosens form, og forkort den ved behov.
- 2 Påfør LOCTITE® 638 på endestykket til hendelforlengelsen, og lim den på låseklinken (fig. 24).



Fig. 24

### Bilateral konstruksjon

- 3 Tilpass hendelforlengelsene til ortosens form.
- 4 Koble sammen hendelforlengelsene ved hjelp av tilkoblingsslangen for hendelforlengelser med en avstand på ca. 1 mm (fig. 25).
- 5 Påfør LOCTITE® 638 på endestykkene til hendelforlengelsene, og lim dem på låseklinkene (fig. 24).

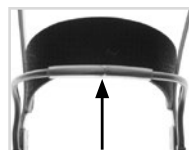


Fig. 25

Etter ca. 1 time er limet tørt. Etter ca. 24 timer er limet fullstendig herdet (ved romtemperatur).

## 10. Innstillingsmuligheter på ortosen

### 10.1 Fikseringsstift

Systemledd med fikseringsstift (fig. 27/A) kan brukes som fritt bevegelig ledd med integrert forskyvning bakover takket være den permanente opplåsingsfunksjonen (fig. 26).

Systembredde	12 mm	14 mm	16 mm	20 mm
Forskyvning bakover av leddakselen	12 mm	14 mm	16 mm	20 mm

Låsefunksjonen kan oppheves permanent ved hjelp av fikseringsstiften.

- 1 Trykk på låselinken til den øvre delen av leddet.
- 2 Hold låselinken i denne posisjonen.
- 3 Trykk fikseringsstiften inn i låselinken, slik at den låses på plass i den øvre delen av leddet og du får et fritt bevegelig systemledd.

For å oppheve den permanente opplåsingsfunksjonen må kneet settes i ekstensjonsstilling og låselinken presses på den øvre delen av leddet igjen. Fikseringsstiften løsnes deretter av seg selv.

### 10.2 Ekstensjonsanslag og fleksjonsanslag ved NEURO FLEX MAX låsefunksjon

Ekstensjonsanslaget (fig. 27/B) kan skiftes ut. Det kan bygges inn i systemleddet avhengig av ønsket ekstensjonsstilling.

Ekstensjonsanslaget og fleksjonsanslaget må alltid stilles inn i overensstemmelse med hverandre. Etter utskifting av ekstensjonsanslaget (fig. 28) må fleksjonsanslagsskiven stilles inn med valgt antall grader.

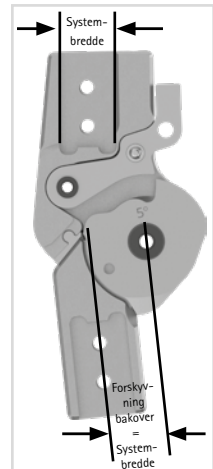


Fig. 26

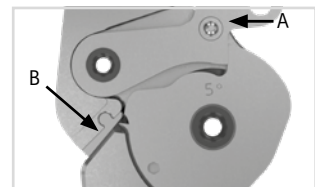


Fig. 27

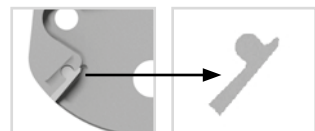


Fig. 28



Ta hensyn til riktig konstruksjon av hele ortosen under monteringen av ekstensjonsanslaget. Juster eventuelt også systemkalleddet, slik at utskiftingen av ekstensjonsanslaget ikke forverrer ortosekonstruksjonen. Du finner mer informasjon om ortosekonstruksjonen i nettveiledningen **KAFO Alignment Guidelines** (se QR-kode, fig. 29) på hjemmesiden til FIOR & GENTZ.



Fig. 29

### NEURO FLEX MAX låsefunksjon (fig. 27)

Aktuell ekstensjonsstilling	Ønsket ekstensjonsstilling	Nødvendig ekstensjonsanslag	Nødvendig fleksjonsanslagsskive	Arbeidstrinn
5°, 10°, 15°, 20°, 25° eller 30°	0°	ingen	0° fleksjonsanslagsskive	- Fjerning av ekstensjonsanslag - Bytte av fleksjonsanslagsskive
0°, 10°, 15°, 20°, 25° eller 30°	5°	5° ekstensjonsanslag	5° fleksjonsanslagsskive	
0°, 5°, 15°, 20°, 25° eller 30°	10°	10° ekstensjonsanslag	10° fleksjonsanslagsskive	- Bytte av ekstensjonsanslag - Bytte av fleksjonsanslagsskiven
0°, 5°, 10°, 20°, 25° eller 30°	15°	15° ekstensjonsanslag	15° fleksjonsanslagsskive	
0°, 5°, 10°, 15°, 25° eller 30°	20°	20° ekstensjonsanslag	20° fleksjonsanslagsskive	
0°, 5°, 10°, 15°, 20° eller 30°	25°	25° ekstensjonsanslag	25° fleksjonsanslagsskive	
0°, 5°, 10°, 15°, 20° eller 25°	30°	30° ekstensjonsanslag	30° fleksjonsanslagsskive	
<p>Merk: Kontroller deretter alltid låsefunksjonen (se avsnitt 8.5), og bytt om nødvendig låseklinten. Kontroller deretter ortosekonstruksjonen og tilpass om nødvendig vinkelen mellom legg og bakke.</p>				

### 10.3 Ekstensjonsanslag og fleksjonsanslag for NEURO LOCK MAX og NEURO LOCK

Fleksjonsvinkelen kan stilles inn variabelt gjennom bytte av ekstensjonsanslaget og innfiling av den nedre delen av leddet. Ekstensjonsanslaget kan skiftes ut avhengig av ønsket ekstensjonsstilling.

Ekstensjonsanslaget og fleksjonsanslaget må alltid stilles inn i overensstemmelse med hverandre. Etter utskiftning av ekstensjonsanslaget (NEURO LOCK MAX, fig. 30/A; NEURO LOCK, fig. 31/A) må den nedre delen av leddet files inn med valgt antall grader. Det finnes hjelpelinjer for innfiling på fleksjonsanslaget (fig. 30/B og fig. 31/B). Du finner nærmere informasjon i tabellen nedenfor. **NEURO LOCK MAX (fig. 30)**

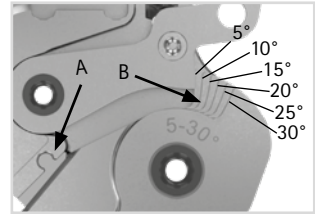


Fig. 30

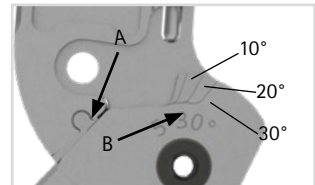


Fig. 31

i

Hvis du vil bruke systemleddet med mindre fleksjon enn du allerede har filt det inn for, må du montere en ny nedre del av leddet.

Aktuell ekstensjonsstilling	Ønsket ekstensjonsstilling	Nødvendig ekstensjonsanslag	Nødvendig nedre del av leddet	Arbeidstrinn
5°, 10°, 15°, 20°, 25° eller 30°	0°	ingen	0° nedre del av leddet	<ul style="list-style-type: none"> <li>- Fjerning av ekstensjonsanslaget</li> <li>- Bytte av nedre del av leddet</li> <li>- Kontroll av låsefunksjonen (bytt om nødvendig låseklinten)</li> <li>- Kontroll av ortosekonstruksjonen (forstør om nødvendig vinkelen mellom legg og bakke)</li> </ul>
0°	5°	5° ekstensjonsanslag	ev. 5° nedre del av leddet	<ul style="list-style-type: none"> <li>- Bytte av ekstensjonsanslaget</li> <li>- Innfiling av fleksjonsanslaget på nedre del av leddet (monter om nødvendig 5° nedre del av leddet)</li> <li>- Kontroll av låsefunksjon (bytt om nødvendig låseklinten)</li> <li>- Kontroll av ortosekonstruksjonen (tilpass om nødvendig vinkelen mellom legg og underlag)</li> </ul>



Aktuell ekstensjonsstilling	Ønsket ekstensjonsstilling	Nødvendig ekstensjonsanslag	Nødvendig nedre del av leddet	Arbeidstrinn
0° eller 5°	10°	10° ekstensjonsanslag	ingen	<ul style="list-style-type: none"> <li>- Bytte av ekstensjonsanslaget</li> <li>- Innfiling av fleksjonsanslaget på nedre del av leddet</li> <li>- Kontroll av låsefunksjon (bytt om nødvendig låseklinken)</li> <li>- Kontroll av ortosekonstruksjonen (tilpass om nødvendig vinkelen mellom legg og underlag)</li> </ul>
0°, 5° eller 10°	15°	15° ekstensjonsanslag	ingen	
0°, 5°, 10° eller 15°	20°	20° ekstensjonsanslag	ingen	
0°, 5°, 10°, 15° eller 20°	25°	25° ekstensjonsanslag	ingen	
0°, 5°, 10°, 15°, 20° eller 25°	30°	30° ekstensjonsanslag	ingen	
10°, 15°, 20°, 25° eller 30°	5°, 10°, 15°, 20°, 25° eller 30°	5°, 10°, 15°, 20°, 25° eller 30° ekstensjonsanslag	5° nedre del av leddet	<ul style="list-style-type: none"> <li>- Bytte av ekstensjonsanslaget</li> <li>- Bytte av nedre del av leddet</li> <li>- Innfiling av fleksjonsanslaget på nedre del av leddet om nødvendig</li> <li>- Kontroll av låsefunksjon (bytt om nødvendig låseklinken)</li> <li>- Kontroll av ortosekonstruksjonen (tilpass om nødvendig vinkelen mellom legg og underlag)</li> </ul>
<p>Merk: Kontroller deretter alltid låsefunksjonen (se avsnitt 8.5), og bytt om nødvendig låseklinken. Kontroller deretter ortosekonstruksjonen og tilpass om nødvendig vinkelen mellom legg og bakke.</p>				

NEURO LOCK (fig. 31)

Aktuell ekstensjonsstilling	Ønsket ekstensjonsstilling	Nødvendig ekstensjonsanslag	Nødvendig nedre del av leddet	Arbeidstrinn
5°, 10°, 20° eller 30°	0°	ingen	0° nedre del av leddet	- Fjerning av ekstensjonsanslaget - Bytte av nedre del av leddet
0°	5°	5° ekstensjonsanslag	ev. 5° nedre del av leddet	- Bytte av ekstensjonsanslaget - Innfiling av fleksjonsanslaget på nedre del av leddet (monter om nødvendig 5° nedre del av leddet)
0° eller 5°	10°	10° ekstensjonsanslag	ingen	- Bytte av ekstensjonsanslaget
0°, 5° eller 10°	20°	20° ekstensjonsanslag	ingen	- Innfiling av fleksjonsanslaget på nedre del av leddet
0°, 5°, 10° eller 20°	30°	30° ekstensjonsanslag	ingen	
10°, 20° eller 30°	5°, 10°, 20° eller 30°	5°, 10°, 20° eller 30° ekstensjonsanslag	5° nedre del av leddet	- Bytte av ekstensjonsanslaget - Bytte av nedre del av leddet - Innfiling av fleksjonsanslaget på nedre del av leddet om nødvendig

Merk: Kontroller deretter alltid låsefunksjonen (se avsnitt 8.5), og bytt om nødvendig låseklinten. Kontroller deretter ortosekonstruksjonen og tilpass om nødvendig vinkelen mellom legg og bakke.

## 10.4 NEURO FLEX MAX inngreplåsefunksjon

Systemkneleddet NEURO FLEX MAX med inngreplåsefunksjon låses trinnvis under ekstensjonen. Fortanningen i inngrepsanslagsskiven og inngreplåseklinken gjør at systemleddet kan låses trinnvis i trinn på 10° opptil maksimalt 55° (fig. 32). Det er formontert et 5° ekstensjonsanslag og en 5° inngrepsanslagsskive.

Ekstensjonsanslaget kan skiftes ut avhengig av ønsket ekstensjonsstilling. Du finner nærmere informasjon i tabellen nedenfor.

**NEURO FLEX MAX inngreplåsefunksjon (fig. 32)**

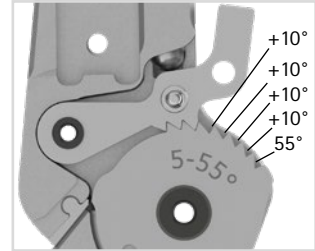


Fig. 32



For ekstensjonsanslag 5°, 15° og 25° må det brukes en 5°-55° inngrepsanslagsskive. For ekstensjonsanslag 10°, 20° og 30° må det brukes en 0°-60° inngrepsanslagsskive.

Aktuell ekstensjonsstilling	Ønsket ekstensjonsstilling	Nødvendig ekstensjonsanslag	Nødvendig inngrepsanslagsskive	Arbeidstrinn
5°, 15° eller 25°	0°	ingen	0°-60° inngrepsanslagsskive	- Fjerning av ekstensjonsanslaget - Bytte av inngrepsanslagsskiven
10°, 20° eller 30°	0°	ingen	ingen	- Fjerning av ekstensjonsanslaget
5°, 15° eller 25°	5°, 15° eller 25°	5°, 15° eller 25° ekstensjonsanslag	ingen	
0°, 10°, 20° eller 30°	5°, 15° eller 25°	5°, 15° eller 25° ekstensjonsanslag	5°-55° inngrepsanslagsskive	- Bytte av ekstensjonsanslaget - Bytte av inngrepsanslagsskiven
5°, 15° eller 25°	0°, 10°, 20° eller 30°	10°, 20° eller 30° ekstensjonsanslag	0°-60° inngrepsanslagsskive	
0°, 20° eller 30°	0°, 10°, 20° eller 30°	10°, 20° eller 30° ekstensjonsanslag	ingen	- Bytte av ekstensjonsanslaget

Merk: Kontroller deretter alltid inngreplåsefunksjon og bytt om nødvendig inngreplåseklinken. Kontroller deretter ortosekonstruksjonen og tilpass om nødvendig vinkelen mellom legg og bakke.

## 10.5 Alternativfunksjon for NEURO FLEX MAX låsefunksjon/ingrepslåsefunksjon: Begrensning av maksimal knefleksjonsvinkel

Med fleksjonsanslagsskiven AF kan du begrense den maksimale knefleksjonsvinkelen når leddet er opplåst.

**1 NEURO FLEX MAX låsefunksjon:** Bytt ut den formonterte fleksjonsanslagsskiven og dekkplaten med fleksjonsanslagsskive AF og dekkplate AF.

**NEURO FLEX MAX ingrepslåsefunksjon:** Bytt ut den formonterte ingrepslåseklinken, ingrepsanslagsskiven og dekkplaten med låseklinken, fleksjonsanslagsskive AF og dekkplate AF.

**2** Fil inn ønsket maksimal knefleksjonsvinkel på 60°, 70°, 80° eller 90°. Bruk hjelpelinjene på fleksjonsanslagsskiven AF til dette (fig. 33).

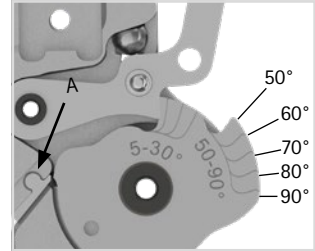


Fig. 33

Ekstensjonsanslaget kan skiftes ut avhengig av ønsket ekstensjonsstilling. Ekstensjonsanslaget og fleksjonsanslaget må alltid stilles inn i overensstemmelse med hverandre. Etter utskifting av ekstensjonsanslaget (fig. 33/A) må fleksjonsanslagsskiven stilles inn med valgt antall grader. Det er hjelpelinjer for innfilning på fleksjonsanslaget (fig. 33). Du finner nærmere informasjon i tabellen nedenfor.

NEURO FLEX MAX alternativfunksjon (fig. 33)

Aktuell ekstensjonsstilling	Ønsket ekstensjonsstilling	Nødvendig ekstensjonsanslag	Nødvendig fleksjonsanslagsskive, alternativfunksjon	Arbeidstrinn
5°, 10°, 15°, 20°, 25° eller 30°	0°	ingen	0° fleksjonsanslagsskive	<ul style="list-style-type: none"> <li>- Fjerning av ekstensjonsanslaget</li> <li>- Bytte av fleksjonsanslagsskiven</li> <li>- Kontroll av låsefunksjon (bytt om nødvendig låseklinken)</li> <li>- Kontroll av ortosekonstruksjonen (forstørr om nødvendig vinkelen mellom legg og bakke)</li> </ul>
0°	5°	5° ekstensjonsanslag	ev. 5° fleksjonsanslagsskive	<ul style="list-style-type: none"> <li>- Bytte av ekstensjonsanslaget</li> <li>- Innfilning av fleksjonsanslaget på fleksjonsanslagsskiven (monter om nødvendig 5° fleksjonsanslagsskive)</li> <li>- Kontroll av låsefunksjon (bytt om nødvendig låseklinken)</li> <li>- Kontroll av ortosekonstruksjonen (tilpass om nødvendig vinkelen mellom legg og underlag)</li> </ul>

Aktuell eksten-sjonsstilling	Ønsket eksten-sjonsstilling	Nødvendig eksten-sjonsanslag	Nødvendig fleksjons-anslagsskive, alternativfunksjon	Arbeidstrinn
0° eller 5°	10°	10° eksten-sjonsanslag	ingen	<ul style="list-style-type: none"> <li>- Bytte av eksten-sjons-anslaget</li> <li>- Innfilig av fleksjonsanslaget på fleksjonsanslags-skiven</li> <li>- Kontroll av låsefunksjon (bytt om nødvendig låseklinken)</li> <li>- Kontroll av ortosekon-struksjonen (tilpass om nødvendig vinkelen mellom legg og underlag)</li> </ul>
0°, 5° eller 10°	15°	15° eksten-sjonsanslag	ingen	
0°, 5°, 10° eller 15°	20°	20° eksten-sjonsanslag	ingen	
0°, 5°, 10°, 15° eller 20°	25°	25° eksten-sjonsanslag	ingen	
0°, 5°, 10°, 15°, 20° eller 25°	30°	30° eksten-sjonsanslag	ingen	
10°, 15°, 20°, 25° eller 30°	5°, 10°, 15°, 20°, 25° eller 30°	5°, 10°, 15°, 20°, 25° eller 30° eksten-sjonsanslag	5° fleksjonsanslagsskive	<ul style="list-style-type: none"> <li>- Bytte av eksten-sjonsanslaget</li> <li>- Bytte av fleksjonsanslags-skiven</li> <li>- Innfilig av fleksjonsanslaget på fleksjonsanslagsskiven om nødvendig</li> <li>- Kontroll av låsefunksjon (bytt om nødvendig låseklinken)</li> <li>- Kontroll av ortosekon-struksjonen (tilpass om nødvendig vinkelen mellom legg og underlag)</li> </ul>
<p>Merk: Kontroller deretter alltid låsefunksjonen (se avsnitt 8.5), og bytt om nødvendig låseklinken. Kontroller deretter ortosekonstruksjonen og tilpass om nødvendig vinkelen mellom legg og bakke. Fleksjonsbegrensningen files inn uavhengig av eksten-sjonsvinkelen.</p>				

Mer informasjon om alternativfunksjonen finner du i nettveiledningen **Joint Assembly NEURO FLEX MAX Alternative Function** (se QR-kode, fig. 34) på hjemmesiden til FIOR & GENTZ.



Fig. 34

## 10.6 Alternativfunksjon for **NEURO LOCK**: fritt bevegelig, monosentrisk systemledd med integrert forskyvning bakover

Hvis det ikke lenger er behov for låsefunksjonen, kan **NEURO LOCK** brukes som fritt bevegelig systemkneledd med integrert forskyvning bakover (fig. 36).

Systembredde	14 mm	16 mm	20 mm
Forskyvning bakover av leddakselen	14 mm	16 mm	20 mm

For omstilling av systemleddet må du fjerne låselinken, trykkfjæren og kula (fig. 35).



Splittbolten på låselinken må forbli i systemleddet, slik at dekkplaten kan skrues fast med senkeskruen.

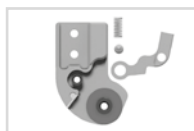


Fig. 35

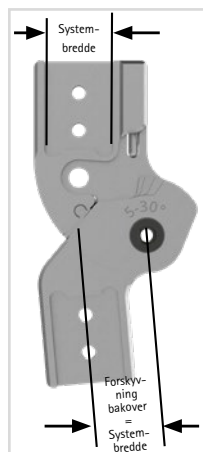


Fig. 36

## 11. Forbindelse til systemskinne/systemanker

Systemskinnen/systemankeret må limes eller skrues fast og vikles sammen med systemleddet i henhold til arbeidsteknikken som ble fastsatt under planleggingen (fig. 37–39).

Du finner mer informasjon i bruksanvisning for ortopediteknikere eller kvalifiserte/utdannede eksperter – systemskinner og systemankere (se QR-kode, fig. 40). Du finner informasjon om arbeidsteknikkene på vår hjemmeside [www.fior-gentz.com](http://www.fior-gentz.com) i området "Online Tutorials".



Fig. 37



Fig. 38



Fig. 39



Fig. 40

## 12. Ombygging av systemkneledd

### 12.1 Utstyrsalternativer for ombygging

I tabellen under finner du utstyrsalternativer for ombygging av systemkneleddene.

Systemkneledd	Kan bygges om til
NEURO FLEX MAX låsefunksjon	NEURO FLEX MAX inngrepslåsefunksjon
NEURO FLEX MAX inngrepslåsefunksjon	NEURO FLEX MAX låsefunksjon

### 12.2 Ombygging

- 1 Bytt ut låselinken med inngrepslåselinken (fig. 41).
- 2 Bytt ut fleksjonsanslagsskiven med inngrepsanslagsskiven (fig. 42).
- 3 Monter systemleddet (avsnitt 8).

For ombygging fra systemkneleddet **NEURO FLEX MAX** med inngrepslåsefunksjon til systemkneleddet **NEURO FLEX MAX** med låsefunksjon må du bytte ut inngrepslåsekomponentene med låsekomponentene. Gå frem som beskrevet i trinn 1–3.

Kontroller at låselinken/inngrepslåselinken sitter riktig (se avsnitt 8.5). Etter at du har satt inn inngrepslåselinken og inngrepsanslagsskiven, må du kontrollere at inngrepslåselinken går riktig i inngrep.

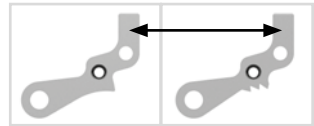


Fig. 41

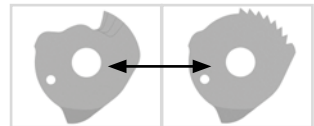


Fig. 42

### 13. Informasjon om problemfri funksjon av ortosen

Problem	Årsak	Tiltak
Systemleddene låses ikke opp.	Låse- og opplåsingskomponentene avlastes ikke.	Pasienten må flytte kroppsvekten fra ortosen (f.eks. ved å sitte på en stol).
	Det er ikke mulig å oppnå det nødvendige ekstensjonsmomentet.	Pasienten må flytte kroppsvekten fra ortosen (f.eks. ved å sitte på en stol) og påføre et ekstensjonsmoment selv eller ved hjelp av en assistent (f.eks. ved at kneet skyves bakover).
Systemleddene låses ikke riktig.	Ortosen er ikke konstruert stiv nok og kan utsettes for vridning (bilateral konstruksjon). Kun ett systemledd går i inngrep.	Systemleddet må gå i inngrep passivt. Pasienten selv eller en assistent må skyve kneet bakover.
	Systemleddet / begge systemleddene er fortsatt i permanent opplåsingsfunksjon.	Låseklinten må trykkes mot den øvre delen av leddet til fikseringsstiften løsnes fra hullet i den øvre delen av leddet. Kneet må settes i full ekstensjon til systemleddet låses.
Systemleddene låses ikke riktig i inngreplåsefunksjonen.	Inngreplåseklintene går i inngrep i ulike fleksjonsstillinger.	Gjenta opplåsing og låsing.
		Merk: Ved formontert inngreplåsefunksjon er det montert et 5° ekstensjonsanslag og en 5° inngrepsanslagsskive. Bruk en 0° inngrepsanslagsskive for andre ekstensjonsanslag.
	Det er montert ekstensjonsanslag med ulike grader (f.eks. medialt 10° og lateralt 20°).	Monter kun ekstensjonsanslag med samme gradetall.
	Ortosen er konstruert feil (f.eks. ikke stiv nok, ikke-parallele systemledd).	Rett opp ortosens konstruksjon.



## 14. Vedlikehold

Kontroller systemleddet regelmessig for slitasje og funksjonsdyktighet. Spesielt leddkomponentene som er oppført i tabellen nedenfor, må kontrolleres for de mulige problemene som står beskrevet, og treff nødvendige tiltak ved behov. Kontroller også riktig funksjon etter hvert vedlikehold. Systemleddet må kunne beveges uten problemer og unormale lyder. Pass på at det ikke er klaring på siden.

Leddkomponent	Mulig problem	Tiltak	Anbefalt kontroll, eventuelt bytte*	Seneste bytte
Glideskive	Slitasje	Bytt ut glideskiven, se avsnitt 14.2	Hver 6. måned	Hver 18. måned
Glidekontakt	Slitasje	Bytt ut glidekontakt	Hver 6. måned	Hver 18. måned
Trykkfjær	Slitasje	Bytt ut trykkfjæren	Hver 6. måned	Hver 18. måned
Inngrepslåseklinke og inngrepsanslags-skive	Slitasje på inngrepet	Bytt ut inngrepslåseklinken og inngrepsanslagsskiven, se avsnitt 14.3	Hver 6. måned	Hver 18. måned
Dekkplate	Slitasje	Bytt ut dekkplaten	Hver 6. måned	Hver 36. måned
Senkeskrue	Slitasje	Bytt ut senkeskruen	Hver 6. måned	Hver 36. måned
Splittbolt	Slitasje	Bytt ut splittbolt	Hver 6. måned	Hver 36. måned
Låseklinke	Slitasje	Bytt ut låseklinken, se avsnitt 14.3	Hver 6. måned	Hver 36. måned
Kabeltrekk	Slitasje	Bytt ut kabeltrekk	Hver 6. måned	Hver 36. måned
Ekstensjonsanslag	Slitasje	Bytt ut ekstensjonsanslag, se avsnitt 8.1	Hver 6. måned	ved behov

\* avhengig av vurderingen til distributøren av det spesialtilpassede produktet i forhold til pasientens bruksatferd

Rengjør gjengene til splittboltene og den øvre delen av leddet samt hullene i dekkplaten med LOCTITE® 7063 hurtigrengjøringsmiddel. La gjengene lufttørke i 10 minutter.

Etter alt vedlikeholdsarbeid må skruene til dekkplaten sikres med riktig dreiemoment og LOCTITE® 243 (medium strength) (se avsnitt 8.6). Fjern først alle limrester.

Du finner mer informasjon om kabeltrekk i *Instructions for Use for Orthotists or Qualified/Trained Experts Pulling Cables*.

De individuelle vedlikeholdsplanene for systemleddene er tilgjengelige i Nedlasting-området (se QR-kode, fig. 43) på nettstedet til FIOR & GENTZ.



Fig. 43



Inngrepslåseklinken og inngrepsanslagsskiven blir fortere slitt. Dette kan føre til at vedlikeholdsintervallene forkortes.

## 14.1 Dokumentasjon av vedlikehold i servicepasset for ortosen

Når ortosen blir utlevert, får pasienten et servicepass for ortosen (fig. 44) fra ortopediteknikeren eller en kvalifisert/utdannet ekspert. For å opprettholde funksjonen og pasientens sikkerhet, må ortosen kontrolleres regelmessig i henhold til informasjonen i vedlikeholdsplanen. Datoene for vedlikeholdskontroller noteres og bekreftes i servicepasset for ortosen.



Fig. 44

## 14.2 Utskifting av glideskivene

Glideskivene fås i ulike tykkelser (GS2210-040 er f.eks. 0,40 mm tykk). Alle tykkelsene har forskjellige merker (fig. 45). Du finner artikkelnummeret til de forhåndsmonterte glideskivene på baksiden av denne bruksanvisningen.

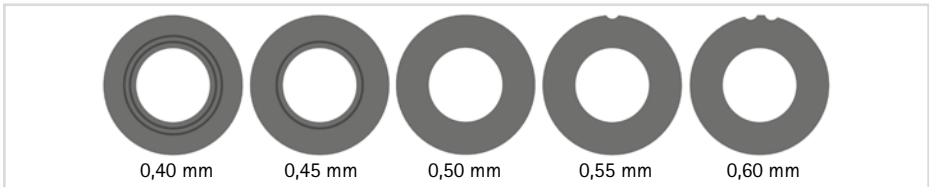


Fig. 45

## 14.3 Utskifting av låseklinken og inngrepslåslinken

Hvis låseklinken/inngrepslåslinken eller anslagsskiven / den nedre delen av leddet er slitte, må den formonterte klinken byttes ut med en litt kortere klink. Du finner artikkelnummeret til den formonterte klinken på baksiden av bruksanvisningen. Lengden er lasergravert på klinken. Jo høyere de tre siste sifrene i artikkelnummeret er, desto lenger er klinken (fig. 46). Inngrepslåslinken og inngrepsanslagsskiven må alltid byttes ut sammen.



Fig. 46

## 14.4 Fjerning av smuss

Systemleddet må rengjøres for smuss ved behov og regelmessig utført vedlikehold. For å gjøre dette må du demontere systemleddet og rengjøre de tilsmussede systemkomponentene med en tørr klut.

---

## 15. Brukstid

For å kunne garantere sikker bruk og riktig funksjon samt en ubegrenset levetid for systemleddene må du overholde følgende:

- Overhold alltid de oppgitte vedlikeholdsintervallene, og dokumenter vedlikeholdet (se avsnitt 14).
- Overhold de spesifiserte vedlikeholdsmodalitetene (se avsnitt 14).
- Kontroller slitasjedelene slik det står spesifisert, og bytt dem ut i definerte intervaller (se avsnitt 14).
- Kontroller innstillingen til systemleddet under vedlikehold, og korreger innstillingen ved behov (se avsnitt 14).
- Kontroller riktig funksjon av systemleddet som en del av vedlikeholdet (se avsnitt 14).
- Den maksimale belastningen som beregnes når du planlegger det spesialtilpassede produktet, må ikke overskrides ved at pasientdata endres (f.eks. ved vektøkning, vekst eller økt aktivitetsnivå). Hvis den beregnede maksimale belastningen for systemleddet overskrides, kan ikke systemleddet lenger brukes. Ta hensyn til forventede endringer i pasientdata når du planlegger det spesialtilpassede produktet.
- Brukstiden til systemleddene opphører med brukstiden til det spesialtilpassede produktet (ortosen).
- Det er ikke tillatt å bruke et systemledd flere ganger i andre spesialtilpassede produkter (se avsnitt 21).

## 16. Oppbevaring

Det anbefales at systemleddet oppbevares i den originale emballasjen frem til den spesialtilpassede ortosen skal lages.

---

## 17. Reservedeler

### 17.1 Detaljert tegning av NEURO LOCK MAX

Den detaljerte tegningen av systemkneleddet NEURO LOCK MAX er også ment som orientering for systemkneleddet NEURO LOCK.

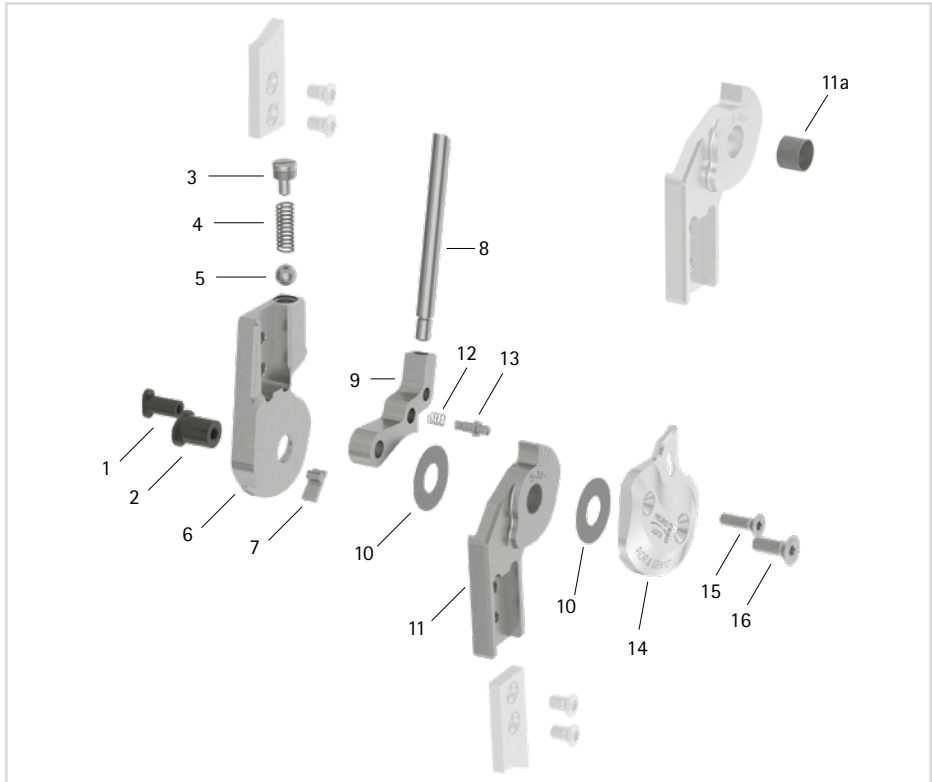


Fig. 47

17.2 Detaljert tegning av NEURO FLEX MAX låsefunksjon

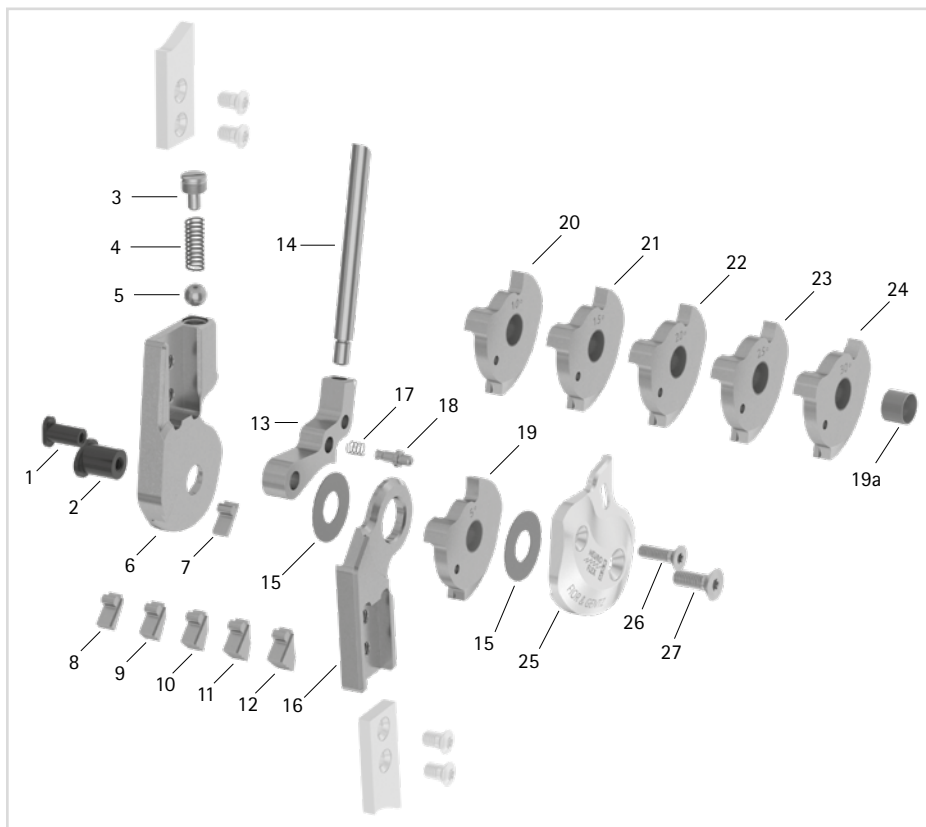


Fig. 48

17.3 Detaljert tegning av NEURO FLEX MAX inngrepslåsefunksjon

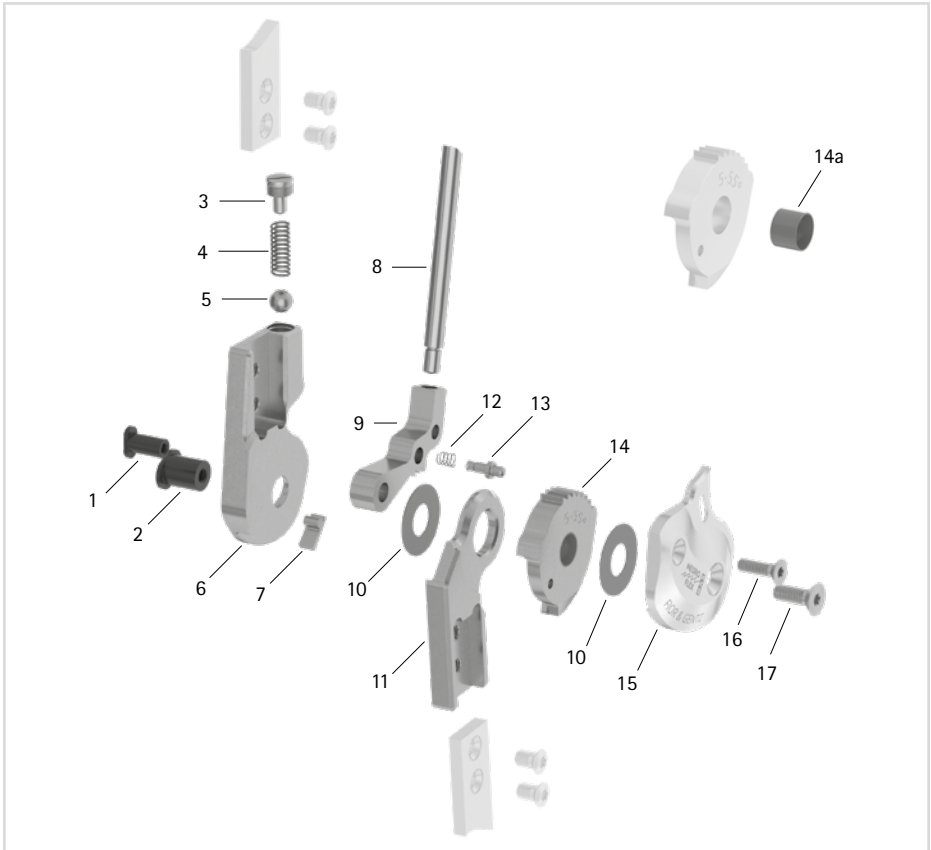


Fig. 49

## 17.4 Reservedeler for systemkneledd NEURO LOCK

Den detaljerte tegningen av systemkneleddet NEURO LOCK MAX er ment som orientering for de ulike posisjonene. Reservedelene til systemkneleddet NEURO LOCK er ikke identiske med figuren.

Pos.	Artikkelnummer for systembredde			Betegnelse
	14 mm	16 mm	20 mm	
1	SB6044-L0610	SB6044-L0750	SB6044-L0820	Slittbolt (låsekinke)
2	SB8554-L0610	SB9664-L0750	SB9664-L0820	Splittbolt (leddaksel)
3	SC2106-L05	SC9606-L09	SC9606-L09	Trykkskrue
4	FE1414-02	FE1414-02	FE1414-02	Trykkfjær
5	KU1005-ST	KU1005-ST	KU1005-ST	Kule
6	SK0402-2L/ST	SK0403-2L/ST	SK0405-2L/ST	Øvre del, venstre lateralt eller høyre mediant, rett, stål
6	SK0402-2R/ST	SK0403-2R/ST	SK0405-2R/ST	Øvre del, venstre mediant eller høyre lateralt, rett, stål
6	SK0402-2L/TI	SK0403-2L/TI	SK0405-2L/TI	Øvre del, venstre lateralt eller høyre mediant, rett, titan
6	SK0402-2R/TI	SK0403-2R/TI	SK0405-2R/TI	Øvre del, venstre mediant eller høyre lateralt, rett, titan
7	SK9602-E005	SK9603-E005	SK9605-E005	5° ekstensjonsanslag
8	SK0492-ST	SK0495-ST	SK0495-ST	Hendeforlengelse
9	SK0472-*	SK0473-*	SK0475-*	Låsekinke*
10	GS1609-**	GS1910-**	GS2210-**	Glideskive**
11	SK0412-2L/ST	SK0413-2L/ST	SK0415-2L/ST	5° nedre del med glidekontakt, 5°–30°, venstre lateralt eller høyre mediant, rett, stål
11	SK0412-2R/ST	SK0413-2R/ST	SK0415-2R/ST	5° nedre del med glidekontakt, 5°–30°, venstre mediant eller høyre lateralt, rett, stål
11	SK0412-2L/TI	SK0413-2L/TI	SK0415-2L/TI	5° nedre del med glidekontakt, 5°–30°, venstre lateralt eller høyre mediant, rett, titan
11	SK0412-2R/TI	SK0413-2R/TI	SK0415-2R/TI	5° nedre del med glidekontakt, 5°–30°, venstre mediant eller høyre lateralt, rett, titan
11	SK0432-2L/ST	SK0433-2L/ST	SK0435-2L/ST	5° nedre del med glidekontakt, 5°–30°, venstre lateralt eller høyre mediant, bøyd innover, stål
11	SK0432-2R/ST	SK0433-2R/ST	SK0435-2R/ST	5° nedre del med glidekontakt, 5°–30°, venstre mediant eller høyre lateralt, bøyd innover, stål
11	SK0432-2L/TI	SK0433-2L/TI	SK0435-2L/TI	5° nedre del med glidekontakt, 5°–30°, venstre lateralt eller høyre mediant, bøyd innover, titan
11	SK0432-2R/TI	SK0433-2R/TI	SK0435-2R/TI	5° nedre del med glidekontakt, 5°–30°, venstre mediant eller høyre lateralt, bøyd innover, titan

Pos.	Artikkelnummer for systembredde			Betegnelse
	14 mm	16 mm	20 mm	
11a	BP1009-L029	BP1110-L035	BP1110-L040	Glidekontakt
14	SK0452-2L/AL	SK0453-2L/AL	SK0455-2L/AL	Dekkplate, venstre lateralt eller høyre medialt, aluminium
14	SK0452-2R/AL	SK0453-2R/AL	SK0455-2R/AL	Dekkplate, venstre medialt eller høyre lateralt, aluminium
15	SC1404-L10	SC1404-L10	SC1404-L12	Unbrako-senkeskrue
16	SC1405-L10	SC1405-L11	SC1405-L12	Torx-senkeskrue (akselskrue)
uten fig.	SK0492-VS	SK0493-VS	SK0493-VS	Forbindelsesslange for hendelforlengelse
uten fig.	SC0403-L08	SC0403-L10	SC0403-L10	Linseskrue til utskifting av ekstensjonsanslagene

#### \* Låsekinke NEURO LOCK

14 mm	Artikkelnummer for systembredde	
	16 mm	20 mm
-	SK0473-TI038	-
SK0472-TI050	SK0473-TI050	SK0475-TI050
SK0472-TI063	SK0473-TI063	SK0475-TI063
-	SK0473-TI075	SK0475-TI075
-	SK0473-TI088	SK0475-TI088
-	SK0473-TI100	SK0475-TI100

#### \*\* Glideskiver NEURO LOCK

14 mm	Artikkelnummer for systembredde	
	16 mm	20 mm
	Ø = 16 mm	Ø = 22 mm
GS1609-040	GS1910-040	GS2210-040
GS1609-045	GS1910-045	GS2210-045
GS1609-050	GS1910-050	GS2210-050
GS1609-055	GS1910-055	GS2210-055
GS1609-060	GS1910-060	GS2210-060



## 17.5 Reservedeler for systemkneleddet NEURO LOCK MAX

Pos.	Artikkelnummer for systembredde				Betegnelse
	12 mm	14 mm	16 mm	20 mm	
1	SB6049-L0850	SB6049-L0950	SB6049-L1130	SB8559-L1290	Slittbolt (låsekinke)
2	SB7049-L0850	SB8559-L0950	SB9669-L1130	SB1069-L1290	Splittbolt (leddakse)
3	SC2106-L04	SC2107-L04	SC9608-L11	SC9609-L04/1	Trykkskrue
4	FE1414-01	FE1520-01	FE1527-01	FE2726-01	Trykkfjær
5	KU1005-ST	KU1006-ST	KU1007-ST	KU1008-ST	Kule
6	SK0701-2L/TI	SK0702-2L/TI	SK0703-2L/TI	SK0705-2L/TI	Øvre del, venstre lateralt eller høyre medialt, rett, titan
6	SK0701-2R/TI	SK0702-2R/TI	SK0703-2R/TI	SK0705-2R/TI	Øvre del, venstre medialt eller høyre lateralt, rett, titan
7	SK9801-E005	SK9802-E005	SK9803-E005	SK9805-E005	5° ekstensjonsanslag
8	SK0492-ST	SK0492-ST	SK0495-ST	SK0495-ST	Hendelforlengelse
9	SK0771-*	SK0772-*	SK0773-*	SK0775-*	Låsekinke*
10	GS1807-***	GS2009-***	GS2210-***	GS2411-***	Glideskive***
11	SK0811-2L/TI	SK0812-2L/TI	SK0813-2L/TI	SK0815-2L/TI	5° nedre del med glidekontakt, 5°-30°, venstre lateralt eller høyre medialt, rett, titan
11	SK0811-2R/TI	SK0812-2R/TI	SK0813-2R/TI	SK0815-2R/TI	5° nedre del med glidekontakt, 5°-30°, venstre medialt eller høyre lateralt, rett, titan
11	SK0831-2L/TI	SK0832-2L/TI	SK0833-2L/TI	SK0835-2L/TI	5° nedre del med glidekontakt, 5°-30°, venstre lateralt eller høyre medialt, bøyd innover, titan
11	SK0831-2R/TI	SK0832-2R/TI	SK0833-2R/TI	SK0835-2R/TI	5° nedre del med glidekontakt, 5°-30°, venstre medialt eller høyre lateralt, bøyd innover, titan
11a	BP0807-L056	BP1009-L065	BP1110-L078	BP1211-L090	Glidekontakt
12	FE1407-01	FE1411-02	FE1411-02	FE1411-02	Trykkfjær
13	SK0771-20	SK0772-20	SK0773-20	SK0775-20	Fikseringsstift for innstilling av den permanente opplåsningsfunksjonen
14	SK0861-2L/AL	SK0862-2L/AL	SK0863-2L/AL	SK0865-2L/AL	Dekkplate, venstre lateralt eller høyre medialt, aluminium
14	SK0861-2R/AL	SK0862-2R/AL	SK0863-2R/AL	SK0865-2R/AL	Dekkplate, venstre medialt eller høyre lateralt, aluminium
15	SC1404-L12	SC1404-L12	SC1404-L14	SC1405-L14	Unbrako-senkeskrue
16	SC1404-L12	SC1405-L12	SC1405-L14	SC1406-L14	Torx-senkeskrue (akselskrue)
uten fig.	SK0492-VS	SK0492-VS	SK0493-VS	SK0493-VS	Forbindelsesslange for hendelforlengelse
uten fig.	SC0403-L08	SC0403-L08	SC0403-L10	SC0403-L10	Linseskrue til utskifting av ekstensjonsanslagene

## 17.6 Reservedeler for systemkneleddet NEURO FLEX MAX låsefunksjon

Pos.	Artikkelnummer for systembredde				Betegnelse
	12 mm	14 mm	16 mm	20 mm	
1	SB6049-L0850	SB6049-L0950	SB6049-L1130	SB8559-L1290	Slittbolt (låseclinke)
2	SB7049-L0850	SB8559-L0950	SB9669-L1130	SB1069-L1290	Splittbolt (leddaksel)
3	SC2106-L04	SC2107-L04	SC9608-L11	SC9609-L04/1	Trykkskrue
4	FE1414-01	FE1520-01	FE1527-01	FE2726-01	Trykkfjær
5	KU1005-ST	KU1006-ST	KU1007-ST	KU1008-ST	Kule
6	SK0701-2L/TI	SK0702-2L/TI	SK0703-2L/TI	SK0705-2L/TI	Øvre del, venstre lateralt eller høyre medialt, rett, titan
6	SK0701-2R/TI	SK0702-2R/TI	SK0703-2R/TI	SK0705-2R/TI	Øvre del, venstre medialt eller høyre lateralt, rett, titan
7	SK9801-E005	SK9802-E005	SK9803-E005	SK9805-E005	5° ekstensjonsanslag
8	SK9801-E010	SK9802-E010	SK9803-E010	SK9805-E010	10° ekstensjonsanslag
9	SK9801-E015	SK9802-E015	SK9803-E015	SK9805-E015	15° ekstensjonsanslag
10	SK9801-E020	SK9802-E020	SK9803-E020	SK9801-E020	20° ekstensjonsanslag
11	SK9801-E025	SK9802-E025	SK9803-E025	SK9805-E025	25° ekstensjonsanslag
12	SK9801-E030	SK9802-E030	SK9803-E030	SK9805-E030	30° ekstensjonsanslag
13	SK0771-*	SK0772-*	SK0773-*	SK0775-*	Låseclinke*
14	SK0492-ST	SK0492-ST	SK0495-ST	SK0495-ST	Hendelforlengelse
15	GS1807-***	GS2009-***	GS2210-***	GS2411-***	Glideskive***
16	SK0711-L/TI	SK0712-L/TI	SK0713-L/TI	SK0715-L/TI	Nedre del, venstre lateralt eller høyre medialt, rett, titan
16	SK0711-R/TI	SK0712-R/TI	SK0713-R/TI	SK0715-R/TI	Nedre del, venstre medialt eller høyre lateralt, rett, titan
16	SK0731-L/TI	SK0732-L/TI	SK0733-L/TI	SK0735-L/TI	Nedre del, venstre lateralt eller høyre medialt, bøyd innover, titan
16	SK0731-R/TI	SK0732-R/TI	SK0733-R/TI	SK0735-R/TI	Nedre del, venstre medialt eller høyre lateralt, bøyd innover, titan
17	FE1407-01	FE1411-02	FE1411-02	FE1411-02	Trykkfjær
18	SK0771-20	SK0772-20	SK0773-20	SK0775-20	Fikseringsstift for innstilling av den permanente opplåsningsfunksjonen
19	SK0781-2L/TI	SK0782-2L/TI	SK0783-2L/TI	SK0785-2L/TI	5° fleksjonsanslagsskive med glidekontakt, venstre lateralt eller høyre medialt, titan
19	SK0781-2R/TI	SK0782-2R/TI	SK0783-2R/TI	SK0785-2R/TI	5° fleksjonsanslagsskive med glidekontakt venstre medialt eller høyre lateralt, titan

Pos.	Artikkelnummer for systembredde				Betegnelse
	12 mm	14 mm	16 mm	20 mm	
20	SK0781-3L/TI	SK0782-3L/TI	SK0783-3L/TI	SK0785-3L/TI	10° fleksjonsanslagsskive med glidekontakt, venstre lateralt eller høyre medialt, titan
20	SK0781-3R/TI	SK0782-3R/TI	SK0783-3R/TI	SK0785-3R/TI	10° fleksjonsanslagsskive med glidekontakt, venstre medialt eller høyre lateralt, titan
21	SK0781-4L/TI	SK0782-4L/TI	SK0783-4L/TI	SK0785-4L/TI	15° fleksjonsanslagsskive med glidekontakt, venstre lateralt eller høyre medialt, titan
21	SK0781-4R/TI	SK0782-4R/TI	SK0783-4R/TI	SK0785-4R/TI	15° fleksjonsanslagsskive med glidekontakt, venstre medialt eller høyre lateralt, titan
22	SK0781-5L/TI	SK0782-5L/TI	SK0783-5L/TI	SK0785-5L/TI	20° fleksjonsanslagsskive med glidekontakt, venstre lateralt eller høyre medialt, titan
22	SK0781-5R/TI	SK0782-5R/TI	SK0783-5R/TI	SK0785-5R/TI	20° fleksjonsanslagsskive med glidekontakt, venstre medialt eller høyre lateralt, titan
23	SK0781-6L/TI	SK0782-6L/TI	SK0783-6L/TI	SK0785-6L/TI	25° fleksjonsanslagsskive med glidekontakt, venstre lateralt eller høyre medialt, titan
23	SK0781-6R/TI	SK0782-6R/TI	SK0783-6R/TI	SK0785-6R/TI	25° fleksjonsanslagsskive med glidekontakt, venstre medialt eller høyre lateralt, titan
24	SK0781-7L/TI	SK0782-7L/TI	SK0783-7L/TI	SK0785-7L/TI	30° fleksjonsanslagsskive med glidekontakt, venstre lateralt eller høyre medialt, titan
24	SK0781-7R/TI	SK0782-7R/TI	SK0783-7R/TI	SK0785-7R/TI	30° fleksjonsanslagsskive med glidekontakt, venstre medialt eller høyre lateralt, titan
19a	BP0807-L056	BP1009-L065	BP1110-L078	BP1211-L090	Glidekontakt
25	SK0761-2L/AL	SK0762-2L/AL	SK0763-2L/AL	SK0765-2L/AL	Dekkplate, venstre lateralt eller høyre medialt, aluminium
25	SK0761-2R/AL	SK0762-2R/AL	SK0763-2R/AL	SK0765-2R/AL	Dekkplate, venstre medialt eller høyre lateralt, aluminium
26	SC1404-L12	SC1404-L12	SC1404-L14	SC1405-L14	Unbrako-senkeskrue

Pos.	Artikkelnummer for systembredde				Betegnelse
	12 mm	14 mm	16 mm	20 mm	
27	SC1404-L12	SC1405-L12	SC1405-L14	SC1406-L14	Torx-senkeskrue (akselskrue)
uten fig.	SK0492-VS	SK0492-VS	SK0493-VS	SK0493-VS	Forbindelsesslange for hendiforlengelse
uten fig.	SC0403-L08	SC0403-L08	SC0403-L10	SC0403-L10	Linseskrue til utskifting av ekstensjonsanslagene

**\* Låsekinke NEURO LOCK MAX/NEURO FLEX MAX låsefunksjon**

12 mm	Artikkelnummer for systembredde			Ben
	14 mm	16 mm	20 mm	
SK0771-L/025	-	-	SK0775-L/025	venstre lateralt eller høyre mediant
SK0771-L/038	SK0772-L/038	SK0773-L/038	SK0775-L/038	venstre lateralt eller høyre mediant
SK0771-L/044	-	-	SK0775-L/044	venstre lateralt eller høyre mediant
SK0771-L/050	SK0772-L/050	SK0773-L/050	SK0775-L/050	venstre lateralt eller høyre mediant
-	SK0772-L/056	SK0773-L/056	SK0775-L/056	venstre lateralt eller høyre mediant
SK0771-L/063	SK0772-L/063	SK0773-L/063	SK0775-L/063	venstre lateralt eller høyre mediant
-	SK0772-L/069	SK0773-L/069	-	venstre lateralt eller høyre mediant
-	SK0772-L/075	SK0773-L/075	SK0775-L/075	venstre lateralt eller høyre mediant
-	SK0772-L/088	SK0773-L/088	SK0775-L/088	venstre lateralt eller høyre mediant
-	SK0772-L/100	SK0773-L/100	-	venstre lateralt eller høyre mediant
SK0771-R/025	-	-	-	venstre mediant eller høyre lateralt
SK0771-R/038	SK0772-R/038	SK0773-R/038	SK0775-R/038	venstre mediant eller høyre lateralt
SK0771-R/044	-	-	SK0775-R/044	venstre mediant eller høyre lateralt
SK0771-R/050	SK0772-R/050	SK0773-R/050	SK0775-R/050	venstre mediant eller høyre lateralt
-	SK0772-R/056	SK0773-R/056	SK0775-R/056	venstre mediant eller høyre lateralt
SK0771-R/063	SK0772-R/063	SK0773-R/063	SK0775-R/063	venstre mediant eller høyre lateralt
-	SK0772-R/069	SK0773-R/069	-	venstre mediant eller høyre lateralt
-	SK0772-R/075	SK0773-R/075	SK0775-R/075	venstre mediant eller høyre lateralt
-	SK0772-R/088	SK0773-R/088	SK0775-R/088	venstre mediant eller høyre lateralt
-	SK0772-R/100	SK0773-R/100	-	venstre mediant eller høyre lateralt

## 17.7 Reservedeler for systemkneleddet NEURO FLEX MAX inngrepslåsefunksjon

Pos.	Artikkelnummer for systembredde				Betegnelse
	12 mm	14 mm	16 mm	20 mm	
1	SB6049-L0850	SB6049-L0950	SB6049-L1130	SB8559-L1290	Splittbolt (inngrepslåseklinke)
2	SB7049-L0850	SB8559-L0950	SB9669-L1130	SB1069-L1290	Splittbolt (leddaksel)
3	SC2106-L04	SC2107-L04	SC9608-L11	SC9609-L04/1	Trykkskrue
4	FE1414-01	FE1520-01	FE1527-01	FE2726-01	Trykkfjær
5	KU1005-ST	KU1006-ST	KU1007-ST	KU1008-ST	Kule
6	SK0701-2L/TI	SK0702-2L/TI	SK0703-2L/TI	SK0705-2L/TI	Øvre del, venstre lateralt eller høyre mediallyt, rett, titan
6	SK0701-2R/TI	SK0702-2R/TI	SK0703-2R/TI	SK0705-2R/TI	Øvre del, venstre mediallyt eller høyre lateralt, rett, titan
7	SK9801-E005	SK9802-E005	SK9803-E005	SK9805-E005	5° ekstensjonsanslag
8	SK0492-ST	SK0492-ST	SK0495-ST	SK0495-ST	Hendelforlengelse
9	SK0761-**	SK0762-**	SK0763-**	SK0765-**	Inngrepslåseklinke**
10	GS1807-***	GS2009-***	GS2210-***	GS2411-***	Glideskive***
11	SK0711-L/TI	SK0712-L/TI	SK0713-L/TI	SK0715-L/TI	Nedre del, venstre lateralt eller høyre mediallyt, rett, titan
11	SK0711-R/TI	SK0712-R/TI	SK0713-R/TI	SK0715-R/TI	Nedre del, venstre mediallyt eller høyre lateralt, rett, titan
11	SK0731-L/TI	SK0732-L/TI	SK0733-L/TI	SK0735-L/TI	Nedre del, venstre lateralt eller høyre mediallyt, bøyd innover, titan
11	SK0731-R/TI	SK0732-R/TI	SK0733-R/TI	SK0735-R/TI	Nedre del, venstre mediallyt eller høyre lateralt, bøyd innover, titan
12	FE1407-01	FE1411-02	FE1411-02	FE1411-02	Trykkfjær
13	SK0771-20	SK0772-20	SK0773-20	SK0775-20	Fikseringsstift for innstilling av den permanente opplåsningsfunksjonen
14	SK0791-2L/TI	SK0792-2L/TI	SK0793-2L/TI	SK0795-2L/TI	5° inngrepsanslagsskive med glidekontakt, 5°-55°, i 10°-trinn, venstre lateralt eller høyre mediallyt, titan
14	SK0791-2R/TI	SK0792-2R/TI	SK0793-2R/TI	SK0795-2R/TI	5° inngrepsanslagsskive med glidekontakt, 5°-55°, i 10°-trinn, venstre mediallyt eller høyre lateralt, titan
14a	BP0807-L056	BP1009-L065	BP1110-L078	BP1211-L090	Glidekontakt
15	SK0761-2L/AL	SK0762-2L/AL	SK0763-2L/AL	SK0765-2L/AL	Dekkplate, venstre lateralt eller høyre mediallyt, aluminium
15	SK0761-2R/AL	SK0762-2R/AL	SK0763-2R/AL	SK0765-2R/AL	Dekkplate, venstre mediallyt eller høyre lateralt, aluminium
16	SC1404-L12	SC1404-L12	SC1404-L14	SC1405-L14	Unbrako-senkeskrue

Pos.	Artikkelnummer for systembredde				Betegnelse
	12 mm	14 mm	16 mm	20 mm	
17	SC1404-L12	SC1405-L12	SC1405-L14	SC1406-L14	Torx-senkeskrue (akselskrue)
uten fig.	SK0492-VS	SK0492-VS	SK0493-VS	SK0493-VS	Forbindelsesslange for hendedforlengelse
uten fig.	SC0403-L08	SC0403-L08	SC0403-L10	SC0403-L10	Linseskrue til utskifting av ekstensjonsanslagene

**\*\* Inngrepslåseclinke NEURO FLEX MAX inngrepslåsefunksjon**

12 mm	Artikkelnummer for systembredde			Ben
	14 mm	16 mm	20 mm	
SK0761-L/025	SK0762-L/025	SK0763-L/025	SK0765-L/025	venstre lateralt eller høyre mediant
SK0761-L/038	-	SK0763-L/038	-	venstre lateralt eller høyre mediant
SK0761-L/050	SK0762-L/050	SK0763-L/050	SK0765-L/050	venstre lateralt eller høyre mediant
SK0761-L/063	SK0762-L/063	SK0763-L/063	SK0765-L/063	venstre lateralt eller høyre mediant
SK0761-L/075	SK0762-L/075	SK0763-L/075	SK0765-L/075	venstre lateralt eller høyre mediant
-	SK0762-L/088	SK0763-L/088	SK0765-L/088	venstre lateralt eller høyre mediant
-	SK0762-L/100	SK0763-L/100	-	venstre lateralt eller høyre mediant
SK0761-R/025	SK0762-R/025	SK0763-R/025	SK0765-R/025	venstre mediant eller høyre lateralt
SK0761-R/038	-	SK0763-R/038	-	venstre mediant eller høyre lateralt
SK0761-R/050	SK0762-R/050	SK0763-R/050	SK0765-R/050	venstre mediant eller høyre lateralt
SK0761-R/063	SK0762-R/063	SK0763-R/063	SK0765-R/063	venstre mediant eller høyre lateralt
SK0761-R/075	SK0762-R/075	SK0763-R/075	SK0765-R/075	venstre mediant eller høyre lateralt
-	SK0762-R/088	SK0763-R/088	SK0765-R/088	venstre mediant eller høyre lateralt
-	SK0762-R/100	SK0763-R/100	-	venstre mediant eller høyre lateralt

**\*\*\* Glideskiver NEURO LOCK MAX/NEURO FLEX MAX**

Artikkelnummer for systembredde			
12 mm	14 mm	16 mm	20 mm
Ø = 18 mm	Ø = 20 mm	Ø = 22 mm	Ø = 24 mm
GS1807-040	GS2009-040	GS2210-040	GS2411-040
GS1807-045	GS2009-045	GS2210-045	GS2411-045
GS1807-050	GS2009-050	GS2210-050	GS2411-050
GS1807-055	GS2009-055	GS2210-055	GS2411-055
GS1807-060	GS2009-060	GS2210-060	GS2411-060

## 18. Kassering

Sørg for at systemleddet og enkeltkomponentene avfallshåndteres på forskriftsmessig måte. Produktet skal ikke kastes sammen med husholdningsavfall (fig. 50). Ta hensyn til gjeldende nasjonale lovbestemmelser og lokale forskrifter for riktig gjenvinning av resirkulerbare stoffer.



Fig. 50



Systemleddet må fjernes fra ortosen for forskriftsmessig avfallshåndtering.

## 19. Symbolforklaring



CE-merket iht. forordning (EU) 2017/745 om medisinsk utstyr



Medisinsk utstyr



Artikkelnummer



Produsent



Produksjonsnummer



Følg bruksanvisningen



Enkeltpasient – flergangsbruk



Unique Device Identifier – produktidentifiseringsnummer

---

## 20. CE-samsvar

Vi erklærer at vårt medisinske utstyr og vårt tilbehør til medisinsk utstyr er i samsvar med kravene i direktiv (EU) 2017/745. Produktene merkes med CE-merket av FIOR & GENTZ.

## 21. Rettslig informasjon

Ved kjøp av dette produktet gjelder våre generelle vilkår for forretning, salg, levering og betaling. Garantien bortfaller blant annet dersom produktet har blitt montert flere ganger. Vi gjør oppmerksom på at produktet ikke må kombineres med andre komponenter eller materialer enn det som oppgis i konfigurasjonsresultatene til ortosekonfiguratoren fra FIOR & GENTZ. Bruk av produktet sammen med produkter fra andre produsenter er ikke tillatt.

Opplysningene i bruksanvisningen refererer til gjeldende status ved tidspunktet de ble trykt. Produktopplysningene er veiledende verdier. Med forbehold om tekniske endringer.

Alle opphavsrettigheter, spesielt rettigheten til distribusjon, mangfoldiggjøring og oversettelse, forbeholdes utelukkende FIOR & GENTZ Gesellschaft für Entwicklung und Vertrieb von orthopädiotechnischen Systemen mbH. Reproduksjoner, kopier og annen elektronisk mangfoldiggjøring kan ikke lages, selv delvis, uten skriftlig tillatelse fra FIOR & GENTZ Gesellschaft für Entwicklung und Vertrieb von orthopädiotechnische Systeme mbH.



---

## 22. Informasjon for behandlingsdokumentasjon

Fest dette bruksanvisningen til behandlingsdokumentasjonen!

### Pasientdata

Navn	
Gate	
Postnummer, sted	
Telefon privat	
Telefon arbeid	
Kostnadsbærer	
Medlemsnummer	
Behandler lege	
Diagnose	

## 23. Overlevering av ortosen

Ortopedteknikeren of een gekwalificeerde/opgeleide expert ga deg som pasient, forelder eller omsorgsperson, også bruksanvisningen for pasienter samt servicepasset for ortosen da ortosen ble overlevert. Du fikk en nøye forklaring på funksjonen til og håndteringen av ortosen ved hjelp av denne bruksanvisningen. I servicepasset for ortosen finner du den neste datoen for vedlikeholdskontroll. Ta med servicepasset for ortosen til hver vedlikeholdskontroll.



Sted, dato

Pasientens underskrift

Benside

venstre     høyre

Montert låsekinke

SK \_\_\_\_\_ - \_\_\_\_\_

Montert inngrepslåsekinke

SK \_\_\_\_\_ - \_\_\_\_\_

Montert glideskive

1. GS \_\_\_\_\_ - \_\_\_\_\_

2. GS \_\_\_\_\_ - \_\_\_\_\_

